

téma

■ téma ■ rozhovor ■ analýza

ANALÝZA / Str. 46

Olympiáda, která myslí za roh. Jak se snaží Londýn zabránit tomu, aby jeho olympiáda nedopadla jako v Řecku.

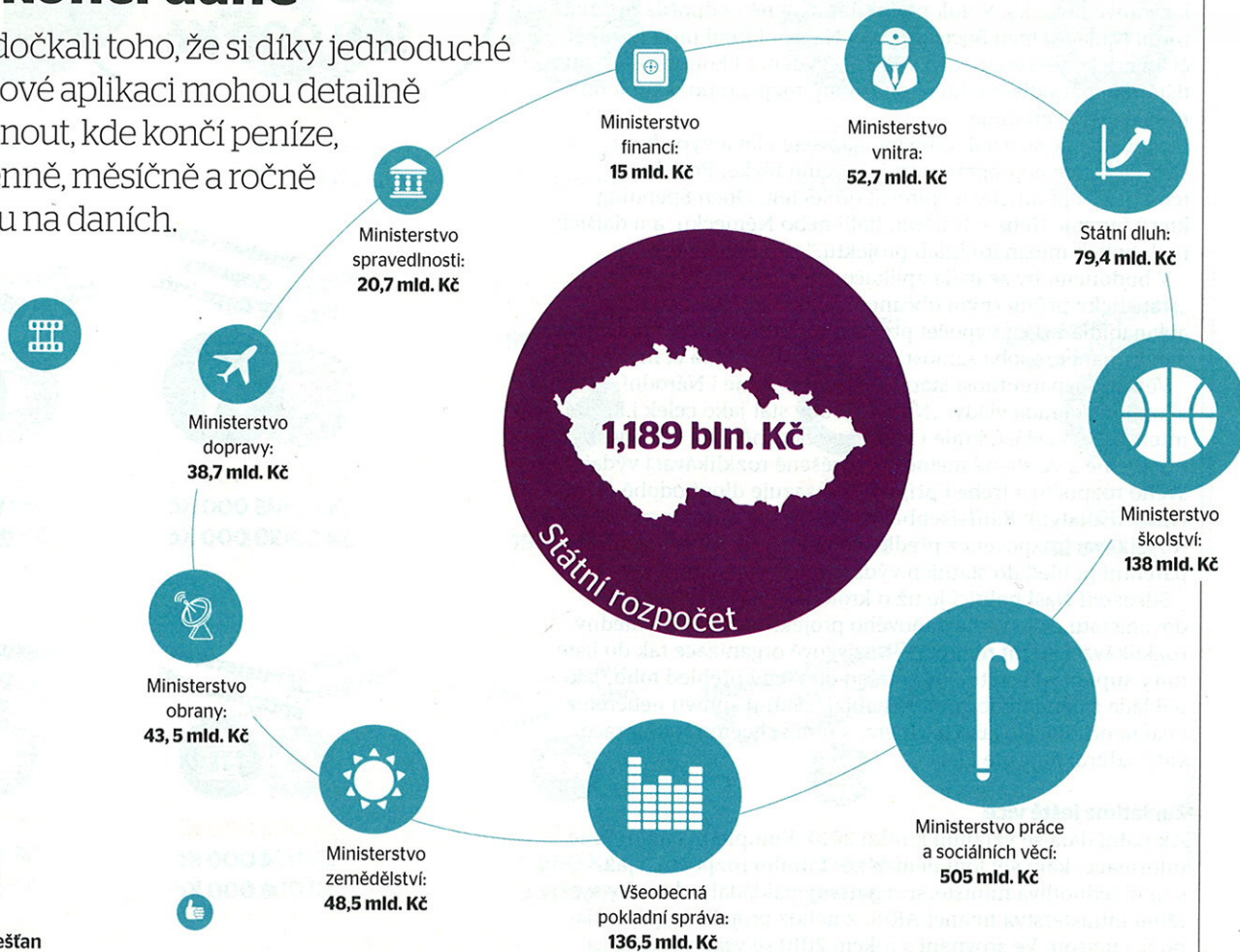
ROZHOVOR / Str. 42

Jsmo jako Facebook, jen méně sexy, říká šéf softwarové firmy AVG J. R. Smith v rozhovoru o počítačových hrozbách a vstupu na burzu.



Kde končí daně

Češi se dočkali toho, že si díky jednoduché internetové aplikaci mohou detailně prohlédnout, kde končí peníze, které denně, měsíčně a ročně odvedou na daních.



Robert Břešťan

Člověk s měsíčním hrubým příjmem 24 319 korun, tedy s průměrným platem v České republice, se asi bude divit. Na daních každý den zaplatí 388 korun, měsíčně 11 808 korun a ročně 141 701 Kč. To, co odvede státu, totiž zdaleka nezahrnuje pouhou daň z příjmu či sociální a zdravotní pojištění, ale i další široké spektrum odvodů od DPH po spotřební daně, které platí státu z každého snědeného rohlíku, vypitého piva či projetého litru benzínu. Co může znít jako banální sdělení, je zásadní informace. O to užitečnější proto je, že díky nové internetové aplikaci „Kam jdou moje daně“, kterou nedávno zprovoznilo občanské sdružení Naši politici,

388
korun

Tolik na daních zaplatí každý den Čech s průměrným platem.

se nyní každý může podívat na to, kde jeho peníze, jež v nejrůznější podobě odvádí státu, končí.

Zaměstnanec s průměrnou mzdou kupříkladu snadno a rychle zjistí, že na náklady ministerstva práce a sociálních věcí ročně přispěje 44 tisíce korunami, na splátky státního dluhu pošle 4500 korun a na chod poslanecké sněmovny dá ze svého rovnou stovku.

„Má to výchovný účinek, neboť si lidé ➔

lépe uvědomí, že si politiky a úřady platí ze svého a že by za to měli požadovat také kvalitní službu. A že to nejsou nějaké virtuální peníze, ale jejich peníze," říká Jiří Fiala, spoluzakladatel a analytik občanského sdružení Naši politici, které na serveru budovanistatu.cz aplikaci provozuje.

Rozklikávací rozpočet

Kam putují naše peníze a v jaké konkrétní výši, aplikace rozepisuje u více než čtyřiceti institucí (*viz grafika Kolik ročně zaplatíte*). Částky se pohybují od desetitisícových sum až po korunové položky. Vznik projektu finančně podpořila mezinárodní Nadace Open Society Fund, Nadační fond proti korupci či americké velvyslanectví v Praze. Týdeník Ekonom je prvním tištěným periodikem, které podrobný rozpis toho, kam jdou naše daně, zveřejňuje.

„Aplikace je sice jednoduchá, napíšete plat a vypadnou vám čísla, ale naprogramovat ji je velmi těžké. Projekt se teoreticky i prakticky inspiroval projektem Open Spending, který funguje třeba v Británii, Itálii nebo Německu, a u dalších podobných mezinárodních projektů,“ přibližuje Fiala.


V budoucnu by se měla aplikace, která zatím pracuje se „statisticky průměrným občanem Česka“ zpřesňovat tak, aby nabídla zvlášť výpočet pro daně, které zaplatí průměrný zaměstnanec, osoba samostatně výdělečně činná či firma.

Větší transparentnost státní správy navrhuje i Národní ekonomická rada vlády. „Navrhují, aby stát jako celek i každé ministerstvo zvlášť, kraje i všechny obce měly na svém webu přehledně a ve stejné metodice vyvěšené rozklikávací výdaje svého rozpočtu a třeba i příjmy,“ prosazuje dlouhodobě člen NERV a analytik Raiffeisenbank Aleš Michl. Sám na stránkách rozklikavacirozpocet.cz předkládá návrh, jak by takový transparentní pohled do státních výdajů mohl vypadat.

Sdružení Naši politici je už o krok dál - na stránkách budovanistatu.cz je vedle daňového projektu právě i přehledný rozklikávací státní rozpočet. Neziskové organizace tak do jisté míry suplují roli státu, který takto otevřený přehled toho, jak nakládá s daněmi občanů, nenabízí. „Státní správu nebereme jako nepřítel, ale jako partnera, s nímž chceme spolupracovat,“ zdůrazňuje ale Fiala.

Zaplatíme ještě více

Aktuální data se vztahují k roku 2010. Kompletní a podrobné informace, kam šly loni peníze ze státního rozpočtu a jak s nimi jednotlivá ministerstva a úřady nakládaly, dosud v systému ministerstva financí ARIS, z něhož projekt čerpá, k dispozici nejsou. Ve srovnání s rokem 2010 se však výpočet za rok 2011 příliš lišit nebude. Za letošní rok už ale půjde o něco vyšší sumy, zejména kvůli růstu daně z přidané hodnoty ve snížené sazbě na 14 procent.

Částka odvedená na nejrůznějších daních poroste i v příštích letech. Daň z příjmu fyzických osob, která nyní činí 15 procent superhrubé mzdy, se má v rámci daňové reformy od roku 2013 zvýšit na 19 procent z hrubé mzdy. „Není to definitivně jasné, ale je to nejpravděpodobnější varianta, pokud se chceme dohodnout,“ podotýká ministr financí Miroslav Kalousek. A tím nic nekončí. Vláda chystá mimo jiné zvýšení DPH na 15 a 21 procent, lidé vydělávající více než 100 tisíc korun měsíčně by měli nově platit daň z příjmu přesahující 30 procent, pravděpodobná je i změna paušálů u OSVČ. 

Kolik ročně zaplatíte



Ministerstvo
dopravy,
SF dopr. infr.



7 600 Kč
15 000 Kč
30 000 Kč

Ministerstvo
vnitřní



5 700 Kč
11 000 Kč
23 000 Kč

Ministerstvo
spravedlnosti



2 000 Kč
4 000 Kč
8 000 Kč

Ministerstvo
průmyslu
a obchodu



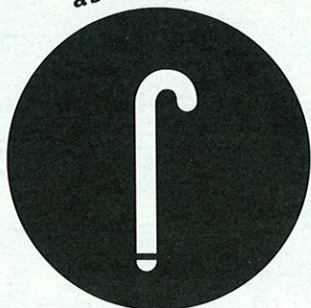
1 600 Kč
3 300 Kč
6 500 Kč

Jak se počítá, kam jdou naše daně

Aplikace poskytuje hrubou představu, kolik se odvede na daních a kam peníze směřují. Pro ilustraci uveden výpočet odvodů pro mzdy ve výši 25, 50 a 100 tisíc korun. Zahrnuty jsou všechny platby do veřejných rozpočtů. Vedle daní z příjmu je tedy započítána i DPH, spotřební daně, sociální i zdravotní pojištění a další.

V zájmu zachování jednoduchosti nebylo možno zahrnout detaily daňových zákonů, neboť jich je ohromné množství. (Jde například rozdíly mezi zaměstnanci a živnostníky, výše daně z příjmu dle počtu dětí, spotřební daně dle používání auta, DPH dle struktury nákupů atd.)

Ministerstvo práce a sociálních věcí



46 000 Kč
91 000 Kč
180 000 Kč

Zdravotní pojišťovny



15 000 Kč
30 000 Kč
60 000 Kč

Obce (daně)



14 000 Kč
27 000 Kč
55 000 Kč

Všeobecná pokladní správa



13 000 Kč
25 000 Kč
51 000 Kč

Ministerstvo školství, mládeže a tělovýchovy



12 000 Kč
24 000 Kč
48 000 Kč

Ministerstvo zemědělství, SZIF



5 100 Kč
10 000 Kč
20 000 Kč

Ministerstvo obran



4 900 Kč
9 800 Kč
20 000 Kč

Státní dluh



4 700 Kč
9 300 Kč
19 000 Kč

Kraje (daně)



4 300 Kč
8 700 Kč
17 000 Kč

Ministerstvo pro místní rozvoj



3 300 Kč
6 700 Kč
13 000 Kč

Ministerstvo financí



1 600 Kč
3 200 Kč
6 400 Kč

Ministerstvo životního prostředí



1 600 Kč
3 100 Kč
6 300 Kč

Ministerstvo zdravotnictví



900 Kč
1 800 Kč
3 600 Kč

Ministerstvo kultury, SF kultury ČR, SF ČR PRČ kinematografie



740 Kč
1 500 Kč
3 000 Kč

Ministerstvo zahraničních věcí	610	1 200	2 400	Státní úřad pro jadernou bezpečnost	34	68	140
Akademie věd České republiky	480	960	1 900	Operace státních finančních aktiv	25	50	100
Český úřad zeměměřický a katastrální	320	640	1 300	Národní bezpečnostní úřad	25	50	100
Správa státních hmotných rezerv	210	410	820	Úřad průmyslového vlastnictví	16	33	65
Grantová agentura České republiky	190	380	760	Český báňský úřad	16	32	65
Český statistický úřad	160	310	620	Ústav pro studium totalitních režimů	15	30	60
Bezpečnostní informační služba	110	230	450	Ústavní soud	15	30	59
Poslanecká sněmovna Parlamentu ČR	110	210	430	Úřad pro ochranu hospodářské soutěže	13	25	51
Úřad vlády České republiky	66	130	260	Energetický regulační úřad	11	21	43
Český telekomunikační úřad	54	110	220	Úřad pro ochranu osobních údajů	9,27	19	37
Nejvyšší kontrolní úřad	52	100	210	Kancelář Veřejného ochránce práv	7,58	15	30
Senát Parlamentu ČR	48	96	190	Rada pro rozhlasové a televizní vysílání	5,53	11	22
Kancelář prezidenta republiky	36	73	150	Technologická agentura České republiky	1,37	2,74	5,48